



ירושלמים!

תהיו בטוחים שאתם מוכנים

**המידע
למשפחה
בטוחה**

תשפ"ד

2024

תושבות ותושבים יקרים,



תחושת הביטחון של התושב בביתו, בשכונתו ובעירו היא יסוד מרכזי וחשוב מאין כמוהו באיכות חייו – ולמעשה בחיים עצמם. היכולת שלנו לחוות את אותה תחושת ביטחון תלויה במידה לא מבוטלת גם בכל אחד ואחת מאיתנו: בהיערכות נכונה שלנו לשעת חירום, בהכרת האיומים השונים וההנחיות למולם, בהצטיידות מותאמת ועוד.

במהלך השנה האחרונה, בה מתמודדת מדינת ישראל עם אתגרים ביטחוניים עצימים במספר גזרות, קיבלנו כולנו המחשה נוספת עד כמה חשובה ההיערכות המוקדמת, גם כעיר וגם כפרטים, וכיצד הקפדה על הנחיות הבטיחות השונות אכן מצילה חיים.

כחלק מההכנות שלנו כעיר למול אתגרי החירום השונים, ומתוך המחויבות שלנו לשלומכם ולביטחונכם, רוכז עבורכם בחוברת זאת כלל המידע הרלוונטי והעדכני הנוגע להיערכות מיטבית לשעת חירום.

לצד החשיבות בהכרת ההנחיות ובמילויין, חשוב לזכור כי בעת חירום כולנו נדרשים להושיט סיוע גם למי שסביבנו; נהיה כולנו ערניים, ונסתכל תמיד האם ישנם בסביבתנו שכנים או מכרים שמתקשים בתפקוד, נפנה אליהם, נדבר איתם, ובמידת הצורך נעזור להם כמיטב יכולתנו. אלו בדיוק הרגעים בהם נבחן חוסנה של קהילה – ומתוך היכרות קרובה עם תושבות ותושבי ירושלים, אני בטוח כי בכוחותינו המשותפים נצלח כל אתגר. יחד נעשה כל שנדרש על מנת לשמור על ביטחוננו ועל ביטחון הסובבים אותנו, כי בנפשנו הדבר.

שלכם בברכה,


משה ליאון
 ראש העיר

מה תמצאו בחוברת?

- | | | | |
|--|--|---|--|
| <p>עמוד
 06
 משפחה מוכנה ב-3 צעדים</p> | <p>עמוד
 05
 הכי מוגן שיש</p> | <p>עמוד
 04
 ירי רקטות וטילים</p> | <p>עמוד
 03
 דבר ראש העיר</p> |
| <p>עמוד
 11
 זמן ההגעה למרחב המוגן בירושלים</p> | <p>עמוד
 10
 התרעה לכל אחד, בכל מקום ובכל זמן</p> | <p>עמוד
 09
 ציוד לחירום לאנשים עם מוגבלויות</p> | <p>עמוד
 08
 רשימת ציוד לחירום</p> |
| <p>עמוד
 17
 ציוד לשהייה ממושכת במרחב המוגן</p> | <p>עמוד
 16
 שהייה ממושכת במרחב המוגן</p> | <p>עמוד
 14
 היערכות להפסקות חשמל</p> | <p>עמוד
 12
 למי פונים בזמן חירום?</p> |
| <p>עמוד
 23
 תדרי הגל השקט</p> | <p>עמוד
 22
 הגל השקט התרעות בשבת ובחג</p> | <p>עמוד
 20
 הכנת המקלט בבית מגורים משותף לחירום</p> | <p>עמוד
 18
 חשים מתח? עצות להתמודדות</p> |
| <p>עמוד
 29
 נקודות לחלוקת מים בשעת חירום</p> | <p>עמוד
 28
 מחסות המוניים-רשימת חניונים</p> | <p>עמוד
 26
 רשימת מקלטים ציבוריים</p> | <p>עמוד
 24
 רשימת מנהלים קהילתיים</p> |

ירי רקטות וטילים

בעת קבלת התרעה, היכנסו למרחב המוגן בהתאם לזמן ההתגוננות העומד לרשותכם ופעלו על פי ההנחיות הבאות:



לשוהים במבנה

היכנסו למרחב מוגן דירתי/קומתי (ממ"ד/ ממ"ק), מקלט, חדר מדרגות פנימי, או חדר פנימי וסגרו את הדלת והחלונות.



לשוהים בחוץ

היכנסו למבנה קרוב. אם לא ניתן, שכבו על הקרקע והגנו עם הידיים על הראש.



לנוסעים ברכב

עצרו בזהירות בצד הדרך והיכנסו למבנה קרוב. אם לא ניתן, התרחקו מהרכב, שכבו על הקרקע והגנו עם הידיים על הראש.



בתחבורה הציבורית

באוטובוס עירוני - צאו מהאוטובוס והיכנסו למבנה קרוב. אם לא ניתן, התכופכו מתחת לקו החלונות והגנו עם הידיים על הראש. **באוטובוס בין-עירוני וברכבת** - התכופכו מתחת לקו החלונות והגנו עם הידיים על הראש.

דגשים חשובים

יש ללכת להמרחב המוגן במהירות, אך בזהירות.

אין להסתמך על מערכות ההגנה האווירית בלבד.

אין להתקהל באזור נפילת טיל או יירוט.

יש להתרחק מנפלים ומחפצים לא מזוהים.

המתינו במרחב המוגן 10 דקות, לא פחות!

הכי מוגן שיש

המרחב המוגן והתנהגות בהתאם להנחיות - מצילים חיים. לכל אחד קיים מרחב מוגן בהתאם לסדר העדיפויות הבא:

1. מרחב מוגן

דירתי / קומתי / מוסדי

- סגרו ונעלו את חלון הפלדה ואת החלון הפנימי. אם יש חלון הזזה כפול (דו-כנפי), הסירו אותו.
- סגרו את מכסה צינורות האוורור.
- בעת קבלת התרעה, סגרו ונעלו את הדלת.

2. מקלט

משותף או ציבורי

- וודאו שהמקלט פנוי מצידוד
- סגרו את פתח המילוט
- בעת קבלת התרעה, סגרו ונעלו את הדלת

3. חדר מדרגות פנימי

ללא קירות חיצוניים, חלונות ופתחים

- בעת קבלת התרעה, שהו בגרם מדרגות שיש מעליו שתי קומות לפחות (בבניין בן שלוש קומות - שהו בגרם המדרגות בקומה האמצעית).

4. חדר פנימי

כמה שפחות קירות חיצוניים, חלונות ופתחים

- אין לבחור מטבח, מקלחת או שירותים.
- בעת קבלת התרעה, שבו בפניה פנימית, מתחת לקו חלונות ולא מול הדלת.

דגשים חשובים

פנו את דרכי הגישה אל המרחב המוגן.

אל תשהו בכניסה לבניין בשל סיכון לרסיסים והדף.

השאירו את דלת הכניסה לבניין פתוחה לטובת השוהים בחוץ.

וודאו שאתם מגיעים למרחב המוגן בזמן התגוננות!

משפחה מוכנה בשלושה צעדים

בדיוק ברגע שהכל שקט.. זה הזמן להתכונן ולהעריך למצב חירום, פנו זמן מיוחד לתכנון לרגע האמת באמצעות שלושת השלבים. **כי משפחה מוכנה היא משפחה מוגנת!**



03 שתפו
את כל בני המשפחה ותרגלו



02 הכינו
את הבית והציוד לחירום



01 הכירו
את ההנחיות לשעת חירום

מוכנים בשגרה. מוכנים בחירום.

01

הכירו את ההנחיות לשעת חירום



יישומון

וודאו שיישומון פיקוד העורף מותקן בנייד ושניתן לקבל את ההתרעה בבית.



כיצד לפעול

וודאו שכולם יודעים כיצד לפעול בעת קבלת התרעה.



מגיעים בזמן

וודאו שכולם מגיעים למרחב המוגן בזמן ההתגוננות.

02

הכינו את הבית והציוד לחירום



מרחב

מוגן מוכן

וודאו שהמרחב המוגן מוכן ומותאם לשימוש.



מיטות ילדים

מומלץ להעביר את מיטות הילדים למרחב המוגן.



ציוד ותקשורת

הכינו ציוד לחירום ורשימת דרכי תקשורת.

03

שתפו את כל בני המשפחה ותרגלו



מדברים

קיימו שיחה משפחתית על המצב ועל התנהגות נכונה בזמן ירי רקטות וטילים.



משתפים

חלקו תפקידים בין בני המשפחה.



מתרגלים

התאמנו ביחד עם כל בני המשפחה על ההגעה למרחב המוגן בזמן ההתגוננות העומד לרשותכם.

רשימת ציוד לחירום

ציוד נדרש לשעת לחירום



ציוד רפואי

- ערכת עזרה ראשונה
- תרופות ומרשמים מודפסים
- ציוד רפואי נדרש לבני המשפחה (אם יש)



אמצעי התרעה ותקשורת

- תאורת חירום
- פנס וסוללות
- רדיו וסוללות
- מטענים ניידים לסלולר



מים ומזון

- מים ומזון לכל בני הבית לשלושה ימים לפחות
- מזון מיוחד בהתאם לצרכי המשפחה (תינוקות, קשישים, בע"ח וכד')

ציוד מומלץ לשעת לחירום

- סוללות גיבוי לציוד חיוני דוגמת מכשירים רפואיים
- צילום של מסמכים חיוניים כמו תעודת זהות, רישיון נהיגה, דרכון וכד'
- מטפה (מטף כיבוי אש) וגלאי עשן
- חצי מיכל דלק לפחות במכונית
- הפעלות לילדים כדוגמת משחקים, חוברות וכלי כתיבה
- ציוד נדרש לבעלי חיים

יש לאחסן את הציוד לחירום במרחב המוגן שבחרנו בבית מראש

ציוד לחירום לאנשים עם מוגבלות

במסגרת פעולות ההיערכות למצבי חירום עבור אנשים עם מוגבלות, חשוב להכין מראש ציוד רפואי וחיוני, באופן המותאם לצרכים. ציוד זה הינו נוסף על רשימת ציוד החירום שבעמוד 8. על הערכה לכלול ציוד רפואי וחיוני המותאם לצרכים שלכם, בהתאם לפירוט הבא:

תרופות ומרשמים מודפסים

תקשורת (למתקשים בדיבור), מוצרי היגיינה, כלי עזר – סוללות למכשירים, מטען לסוללות ולמכשירים וכלי עזר למכשירי התניידות.

קירור או אחסנה

אם בתוך תיק החירום יש ציוד שצריך קירור או אחסנה במקום אחר, חשוב לציין זאת בפני בני הבית ועל גבי התיק.

ציוד חירום לנעזרים בכלבי שירות

מזון כלבים ומים – כולל קערת האכלה ל-72 שעות, רצועה ומחסום פה, מסמכים – העתקים של רשיון הכלב, תעודות, אישורים על חיסונים, פרטי קשר של הווטרינר, עיתונים ישנים ושקיות אשפה וצעצוע מועדף.

ציוד מיוחד רזרבי - בהתאם לסוג המוגבלות

מכשיר שמיעה וסוללות, נייר וכלי כתיבה, משרוקית (כדי לקרוא לעזרה), משקפיים, מקל הליכה, משקפי שמש, זכוכית מגדלת, סוללות גיבוי או גנרטור (אם משתמשים במכשירי חשמל טיפוליים הצורכים חשמל באופן קבוע), מטען לכיסא גלגלים, כיסא גלגלים לא ממונע, ציוד חמצן, מכשיר לבדיקת רמת סוכר, קטטר וציוד האכלה, קסדת ראש וציוד מרגיע.

מסמכים רפואיים שמעידים על מצבכם הרפואי

החזיקו בתיק החירום מסמך רפואי המעיד על מצבכם הרפואי והנפשי, תרופות קבועות, תגובות אלרגיות ידועות, קשוי תקשורת ומצב ראייה. מומלץ לבקש מרופא המשפחה גיליון מצב רפואי, כך שאנשים ידעו מה לעשות אם תזדקקו לעזרה, או ממה להימנע במקרה צורך.

זיהוי ותקשורת

שרשרת או צמיד המזהים את מצבכם כנדרשים לסיוע מאדם חיצוני - אם יש תלות באדם מטפל, וכן רשימת אנשי קשר שיכולים לסייע.

ציוד חירום לכבדי שמיעה/חירשים

מכשירי שמיעה – כולל סוללות, מטען לסוללות ולמכשירים, ערכות ניקוי וקופסאות ייבוש, פנקס ועט, רשימת מתורגמנים, תג המציין שדרוש תווך תקשורת וגלאי בכי.

ציוד חירום לאנשים עם מוגבלות בתנועה

פנקס ועט, עזרי תנועה (לא חשמליים או ממונעים), גנרטור, תג המציין שדרוש תווך

חשוב לרענן את הציוד ולוודא שהוא בתוקף אחת לשנה

בירושלים זמן ההגעה למרחב המוגן: דקה וחצי

התרעות פיקוד העורף ניתנות באופן ממוקד לכל אזור בנפרד ומופעלות רק באזורים שנשקפת בהם סכנה לאוכלוסייה. לעיר ירושלים חמישה אזורי התרעה:



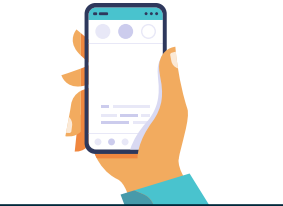



כדי לבדוק את אזור ההתרעה שלכם, סרקו את הקוד הבא:

התרעה לכל אחד, בכל מקום ובכל זמן

התרעות פיקוד העורף בחירום ניתנות לכל אחד, בכל מקום ובכל זמן. ישנם שלושה סוגי אמצעי התרעה, ודאו כבר היום שאתם יודעים כיצד להשתמש בכל אחד מהם.

שלושה סוגי אמצעי התרעה:

		
ציבורי צופרי פיקוד העורף	ביתי פורטל החירום הלאומי	אישי יישומון פיקוד העורף
03	02	01

להורדת יישומון פיקוד העורף, חפשו "פיקוד העורף" בחנות האפליקציות.

למי פונים בזמן חירום?

במצבי חירום ומצוקה, חשוב לערב את גופי החירום הרלוונטיים מוקדם ככל האפשר. לפניכם רשימת הטלפונים החשובים שיש לפנות אליהם בעת הצורך.



פיקוד העורף: פורטל החירום הלאומי: www.oref.org.il

מוקדי סיוע ותמיכה רגשי חברתי

<p>1201 ער"ן מתן עזרה ראשונית נפשית</p> <p>1-800-363-363 נט"ל סיוע נפשי לנפגעי טראומה על רקע טרור ומלחמה</p>	<p>118 מוקד המידע והסיוע משרד העבודה והרווחה</p> <p>03-6919765 נע"ן נוער מקשיב לנוער, פניות מצוקה של בני נוער</p>
--	---

מוקדי סיוע ותמיכה לאזרחים ותיקים

<p>*8840 מוקד לאזרחים ותיקים המשרד לשוויון חברתי</p>	<p>*9696 ייעוץ לקשיש ומשפחתו המוסד לביטוח לאומי</p>
---	--

מוקד סיוע ותמיכה לעולים חדשים

בשעות 8:00-24:00

<p>04-8258081 אמהרית</p>	<p>04-7702650 צרפתית</p>	<p>04-7702648 רוסית</p>
	<p>04-7702651 אנגלית</p>	<p>04-7702649 ספרדית</p>

מוקד סיוע ותמיכה לעובדים זרים

1-700-707-889 סיוע לעובדים זרים
הרשות האוכלוסין וההגירה.

מספרי חירום לכבדי שמיעה / חירשים

<p>חברת חשמל 055-7000103 הודעת SMS + וואצאפ</p>	<p>כבאות והצלה 050-5960735 הודעת SMS + וואצאפ</p>	<p>מגן דוד אדום 052-7000101 הודעת SMS + וואצאפ</p>	<p>משטרת ישראל 052-2020100 הודעת SMS</p>
--	--	---	---

<p>משרד התיירות 055-9726921 הודעת וואצאפ</p>	<p>ער"ן עזרה ראשונה נפשית 052-9993544 הודעת SMS</p>	<p>פיקוד העורף 052-9104104 הודעת SMS + וואצאפ</p>
---	--	--



קבלת התרעה

הצטיידו ברדיו המופעל על ידי סוללות. פיקוד העורף יפעל כדי לספק התרעה ומידע דרך תחנות הרדיו של תאגיד השידור.



מזון

הכינו מזון יבש ושימורים שיספיקו למשך 3 ימים לפחות.



תקשורת

הטעינו טלפונים סלולריים והצטיידו במטענים ניידים.



נוזלים

הכינו מים בכמות של 3 ליטר ליום, לכל אחד מבני הבית.



תאורת חירום

וודאו שיש ברשותכם אמצעי תאורה המופעל על ידי סוללות.

היערכות להפסקות חשמל

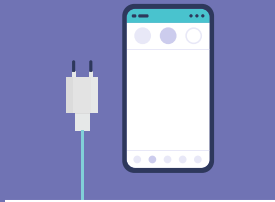
במצב חירום ייתכנו הפסקות חשמל, שיכולות להימשך אפילו מספר ימים. היערכות נכונה מקלה על ההתמודדות ואף מצילה חיים. איך מתכוננים? בעזרת ראשי התיבות מנתק"ת - מזון, נוזלים, תאורה, קבלת התרעה ותקשורת:

מזון
נוזלים
תאורת חירום
קבלת התרעה
תקשורת

בזמן הפסקת חשמל ממושכת, חשוב לתכנן ולחסוך במשאבים

ציוד לשהייה ממושכת במרחב המוגן

בטרם הכניסה למרחב המוגן, יש לוודא שקיים בו הציוד הבא:



מטענים ניידים.



רדיו ואמצעי תאורה הפועלים על ידי סוללות.



מלאי מים ומזון שאינו דורש קירור.



ציוד בהתאם למאפייני המשפחה

כמו משקפיים וציוד לתינוקות. בנוסף, מומלץ להכניס ציוד פנאי כמו משחקי חברה שיועילו בניבוש ובהפגה, ספרים, משחקים ועוד.



מזרנים, שמיכות ומוצרי היגיינה.



תרופות וערכת עזרה ראשונה.

דגשים

- בעקבות ירי מאסיבי, שהייה ממושכת במרחב המוגן מצילה חיים והכרחית במצב זה.
- הקפידו על אוורור המרחב המוגן - אם יש ברשותכם מערכת אוורור, יש להפעיל אותה. אם אין ברשותכם מערכת אוורור, פתחו את דלת המרחב המוגן מדי 4 שעות למשך 10 דקות.
- התנועה בחוץ מסכנת חיים ולכן הימנעו משהייה ומתנועה בחוץ שלא לצורך חיוני.
- המשיכו להתעדכן בהודעות המופצות על ידי פיקוד העורף בפלטפורמות הרשמיות ובאמצעי התקשורת.

שהייה ממושכת במרחב המוגן

בעת קבלת הודעה על שהייה ממושכת במרחב מוגן, יש לפעול בהתאם למיקום שבו אתם שוהים, על פי ההנחיות הבאות:

במבנה

היכנסו לממ"ד (מרחב מוגן דירתי), ממ"ק (מרחב מוגן קומתי), ממ"מ (מרחב מוגן מוסדי), או מקלט, ושהו בו עד להודעה חדשה.

- אם לא ניתן, יש לשהות בחדר פנימי עם כמה שפחות קירות חיצוניים, חלונות ופתחים. אין לשהות בחדר מדרגות.
- הכניסו עמכם אמצעי תקשורת, מזון ומים, מזרנים, שמיכות, תרופות וציוד הכרחי נוסף הדרוש לכם לשהייה ממושכת.
- סגרו היטב את דלת המרחב המוגן ואת חלון הפלדה החיצוני וחלון הזכוכית הפנימי. אם קיים חלון הזזה מזכוכית, יש להסירו.
- השהייה במרחב המוגן מצילה חיים והכרחית במצב זה. לפיכך, אין לצאת מהמרחב המוגן שלא לצורך חיוני.

בחוץ

חזרו לבייתכם בהקדם האפשרי והיכנסו לממ"ד (מרחב מוגן דירתי), ממ"ק (מרחב מוגן קומתי), ממ"מ (מרחב מוגן מוסדי), או מקלט, ושהו בו עד להודעה חדשה.

- אם לא ניתן, יש לשהות בחדר פנימי עם כמה שפחות קירות חיצוניים, חלונות ופתחים. אין לשהות בחדר מדרגות.
- הכניסו עמכם אמצעי תקשורת, מזון ומים, מזרנים, שמיכות, תרופות וציוד הכרחי נוסף הדרוש לכם לשהייה ממושכת.
- סגרו היטב את דלת המרחב המוגן ואת חלון הפלדה החיצוני וחלון הזכוכית הפנימי. אם קיים חלון הזזה מזכוכית, יש להסירו.
- השהייה במרחב המוגן מצילה חיים והכרחית במצב זה. לפיכך, אין לצאת מהמרחב המוגן שלא לצורך חיוני.

אם אין ממ"ד, ממ"ק או מקלט יש לשהות בחדר פנימי עם כמה שפחות קירות חיצוניים, חלונות ופתחים. השהייה במרחב המוגן מצילה חיים והכרחית במצב זה. יש להימנע משהייה ומתנועה בחוץ שלא לצורך חיוני.

בשהייה ממושכת במרחב מוגן, אין לצאת עד להנחייה מפורשת מפיקוד העורף

זיכרו! מידע הוא כוח

מידע הוא כוח, המספק תחושת מסוגלות, שמתבטאת באמונה של אדם לגבי יכולתו לבצע משימה. ככל שנדע יותר על מצבי חירום בכלל ועל דרכי ההתגוננות בפרט, כך נתפקד טוב יותר ונאמין ביכולתנו וביכולתם של הקרובים לנו להתמודד עם המצב.

חשוב לזכור: גם בשגרה וגם בחירום, חשוב מאוד לצרוך מידע אך ורק ממקורות מידע רשמיים ומהימנים, שמפיצים מידע אמין, שנבדק ואושר על ידי גורמים מקצועיים לפני הפצתו. מקורות מידע רשמיים כוללים פרסומים רשמיים של גורמים ממשלתיים, ומידע ממוסדות, ארגונים ושירותים המוסמכים להציג מידע כמו צה"ל, משטרה, כבאות והצלה, שירותי רפואה ורשויות מקומיות.



חשים מתח? עצות להתמודדות

בתקופה הזו, רבים יכולים לחוש עייפות וחולשה, לצד תחושות של פחד, עצב ועוד. לפניכם עצות להתמודדות עם הקושי הנפשי בעת הזו.

במצבי חירום כמו ירי רקטות וטילים לעבר העורף, השהייה הממושכת בקרבת המרחבים המוגנים, לצד תחושת חוסר הוודאות, עלולים לגרום לקושי תפקודי ורגשי בקרב רבים מאיתנו.

כדי להתמודד, חשוב שכולנו נדע היכן נמצא המרחב המוגן הכי בטוח שאנחנו יכולים להגיע אליו בזמן ההתגוננות העומד לרשותנו. אך לא פחות חשוב מכך, עלינו לדעת כיצד להסתייע במרחב המוגן הפנימי שלנו, על מנת לעבור את התקופה המורכבת.

איך מתמודדים?



שיתוף פעולה עם קרובים ומכרים



הסתיעות במה שתמיד עוזר לנו להנחיות



ביצוע פעולות הכנה בהתאם להנחיות



הכרת מצבי חירום ודרכי התגוננות



מתן ביטוי לרגשות



דאגה וסיפוק הצרכים הבסיסיים

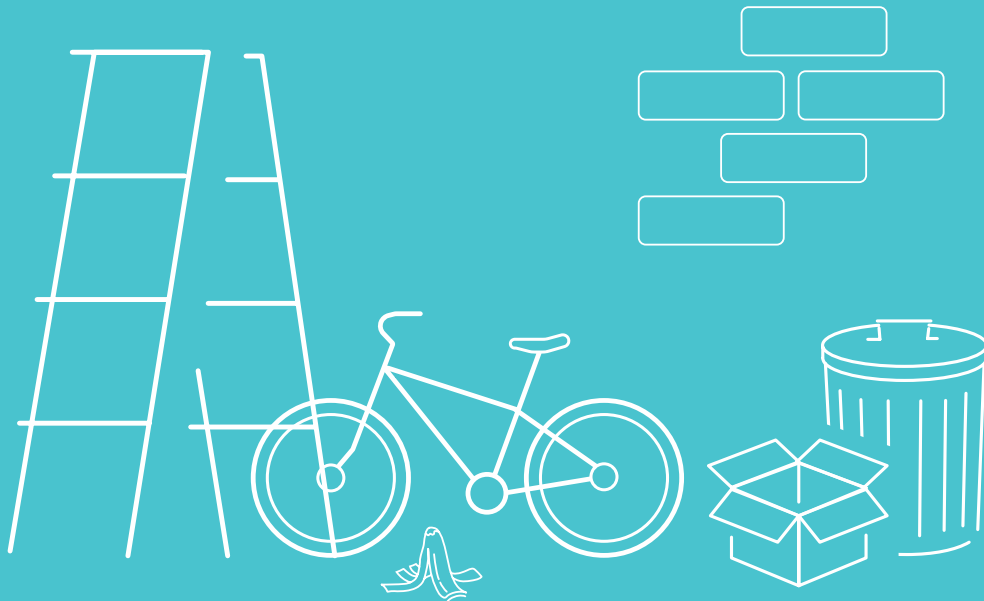


סיוע לכך שזקוק למי

אחד הדיירים בבניין השתלט על המקלט המשותף בבניין. מי אחראי לפנות אותו?

אם ועד הבית אינו מטפל בפניני הגורם המשתלט, או במקרה שבו גורם חיצוני משתלט על המקלט, באפשרות הדיירים לפנות לעירייה דרך מוקד 106, שמחזיקה בסמכות על פי חוק לדרוש לפנות את תכולת המקלט ולעשות זאת בפועל.

התקנות אוסרות על אחד מדיירי הבניין להשתלט על המקלט או לעשות בו שימוש פרטי.
אם אחד מבעלי הנכסים בבניין מבצעים שימוש במקלט ללא רשות הדיירים, בסמכותו של ועד הבית לפנות למפקח על רישום המקרקעין במשרד המשפטים.



הכנת המקלט בבית מגורים משותף לחירום

מקלט בבית מגורים הוא רכושם של הדיירים והם אלו המופקדים על הטיפול בו, באמצעות ועד הבית. לפיכך האחריות לתחזוקת המקלט המשותף בבניין ועל השמירה עליו במצב המאפשר את השימוש בו בכל עת, חלה על הדיירים. על מה יש להקפיד, כדי שהמקלט יהיה מוכן מראש למצב חירום?

דגשים כלליים לתחזוקת מקלטים

- **אסור להשתמש במקלט כמחסן**
אם אושר לעשות במקלט שימוש דו-תכליתי, הציוד לא יתפוס יותר מחמישית (20%) משטח המקלט, או לחילופין, הציוד לא יהיה קבוע וניתן יהיה לפנות אותו בתוך 4 שעות ממתן הנחיה על ידי פיקוד העורף או הרשות המקומית.
- **אסור לאחסן במקלט חומרים דליקים, מסוכנים ורעילים.**
- **אין לתלות פריטי זכוכית או קרמיקה שעלולים להתנפץ.**
- **יש לוודא כי דלת המקלט ופתח המילוט נסגרים ונפתחים כראוי.**
אם נדרשים תיקונים, ניתן לפנות לחברה המייצרת בתו תקן פריטי מסגרות למקלטים.
- **יש לוודא כי המכסה של פתח האוורור קיים**
המכסה נדרש לסגירה רק במצב חירום.
- **ניתן לרצף את רצפת המקלט בהתאם לחומרים המותרים**
בתקן ישראלי 507.

תחזקו מראש את המקלט בשגרה וודאו שיש מה שנדרש למצב חירום

תדרי הגל השקט בשבת

כוונו את מכשירי הרדיו על אחד מהתדרים הללו וקבלו התרעות במתכונת גל שקט

התרעות כלל ארציות

מורשת
100.7 | 92.5 | 90.8 | 90.5

התרעות בכל אזור שידור

רדיו קול חי
102.5 | 93 | 92.8

רדיו גלי ישראל
89.3 | 94 | 106.5

קול פליי
107.6

רדיו 90
94.7

רדיו דהם ב"ש מרכז ודרום הנגב
105.7 | 104.3 | 92.1

אשדוד אשקלון שדרות, לכיש, ועוטף עזה
101.5

התרעות ממוקדות באזורים

רדיו קול ברמה
92.1 | 104.3 | 105.7



הגל השקט התרעות בשבת ובחג

אזרחים שומרי שבת יכולים לקבל התרעות במהלך השבת בדרכים הבאות:

יישומון פיקוד העורף

מפעיל התרעות אם נשקף איום למיקומכם (יש להפעיל שירותי מיקום). באייפון - יש לוודא שמכשיר הטלפון אינו במצב שקט.



אנשים עם מוגבלות בשמיעה

יכולים להגדיר קבלת התרעה באמצעות רטט של 10 שניות (באנדרואיד - יש להגדיר את דף ההגדרות ביישומון, ובאייפון יש להגדיר את הרטט בהגדרות המכשיר עצמו). כמו כן, במכשירי אנדרואיד ניתן לקבל את ההתרעה בליווי הבהוב של הפנס.



פורטל החירום הלאומי

ניתן להתחבר לפני השבת לפורטל החירום הלאומי, ללחוץ על האייקון של הרמקול ליד לשונית "התרעות" בדף הבית, להגדיר בדף "התרעות" את אזור שהייתכם ולהשאיר את המחשב פעיל במהלך השבת. אם יתרחש ירי רקטות לאזור שהגדרתם, תתקבל התרעה באמצעות צליל ותצוגה על המסך.



רדיו

תחנות הרדיו הבאות מפסיקות לשדר בשבתות ובימי חג ומהוות "גל שקט" מכניסת החג או השבת ועד יציאתם. במקרה של זיהוי סכנה, תפרוץ התרעה את ההדממה בשידור.



קבלת התרעה בחירום הינה פיקוח נפש!

רשימת מינהלים קהילתיים

רוממה
זכרון יעקב 5
5302727
מנהלת: מרגלית אייכן

מורשה
שבטי ישראל 22
6276611
מנהל: אלון טסמה

הר נוף
כצנלבוגן 43
6519026
מנהל: אלי ויזר

רמות אלון
רקנטי 6
5867662
מנהלת: אילנית אלפי (מ"מ)

מעלה רמות
גולדה מאיר 474
5488000
מנהל: אשר קופרשטוק

הרובע היהודי
משגב לדך 20
6283777
מנהל: מאיר אגאי

רמת שלמה
קהילות יעקב 10
5710978
מנהל: עזרא ברנר

נווה יעקב
נווה יעקב 38/א
5834473
מנהלת: דסי גורדון

חומת שמואל
שאול אביגור 7
6453891
מנהל: ינון עמיחי

תלפ"ז
עולי הגרדום 13
6732877
מנהל: יואב רוטשילד

עוטף ירושלים
עטרות
5835786
מנהלת: נאדרה ג'בר

יובלים
צילה 8
6414896
מנהל: יאיר ריס

פסגת זאב
משה דיין 135
5848900
מנהלת: יעל כהן

לב העיר
אוהל משה 42
6214777
מנהל: יקי חרל"פ

צור באהר
אלתין אלגרי 3
6717743
מנהל: עלי איוב (מ"מ)

מיתרים
גבעת שאול
נאגרה 27
6536828
מנהל: אביעד קמיר

א-טור
בית ספר מקיף לבנים א-טור
רבעה אל עדאויה
052-4178083
מנהלת: בוסיינה עימד עטמנה

בית חנינא
אל מרכז 10
5823055
מנהל: ואסים אלחאג

גילה
ורדינון 14
6461111
מנהל: זהר יעקבי

אבו טור
המפקד 74
5652649
מנהל: האני ג'ת

בית הכרם
הרצל 137
6423710
מנהל: שי הופמן

גינות העיר
עמק רפאים 12
5664144
מנהל: שייקה אל עמי

אשכולות
שמואל הנביא
מגן האלף 3
5951222
מנהלת: ליבי זייבלד

בית צפאפא
אל תוחיד 91
6790717
מנהל: עלי איוב

גנים
דהומי 7
6441888/2
מנהל: יאיר שטול

בוכרים
דוד 10
5815463
מנהלת: איילה קמינצקי

בקעה
יששכר 3
6734237
מנהל: אלעד גולדנברג

גוננים
אלעזר הגדול 4
6791550
מנהל: אורן אדר

גבעה צרפתית
ההגנה 13
5416000
מנהלת: יעל כהן (מ"מ)

בית וגן
תורה ועבודה 10
6427047
מנהלת: איילה גודמן

ואדי אל ג'וז
בית דוד
בהא אדין 7
6285451
מנהל: מוחמד עליאן



רשימת מקלטים ציבוריים

בוכרים
ישא ברכה 23
עובדיה 22

בית הכרם
הבנאי 4
הבנאי 30

בית וגן
שערי תורה 7
בית וגן 39

בית ישראל
יואל 25
שמשון פולנסקי 22

בקעה
אפרים 8
ראובן 14
דרך חברון 54
אסתר המלכה 6
מנשה 27
רבקה 22
יעל 11
לוי 3
מרדכי היהודי 6
שמשון 13
קיבוץ גלילות 5

גאולה
נחמן מברלסט 18
צפניה 25
הזית 7
הושע 8

גבעת הורדים (רסקו)
דוד שמעוני 52
הטייסים 33

גבעת שאול
נג'ארה ישראל 27

הגבעה הצרפתית
אבא ברדיצב 6

המושבה הגרמנית
אמציה 2

זכרון משה
פרי חדש 8

טלביה
חובבי ציון 14
דישראלי בנימין 7

מאה שערים
מאה שערים 87
אוצר הספרים 6

מורשה
הע"ח 10
הע"ח 21
חיל הנדסה 16

מחנה יהודה
נהר פרת 15
ענינים למשפט 24
באר שבע 28
אבן ספיר 17

מנחת-מלחה
קדושי סטרומה 7

מקור ברוך
כפר נחום 25
מלכי ישראל 73
רש"י 109
תשב"ץ 14
יהודה המכבי 7
גשר החיים 12

מרכז העיר
פינס מיכל 2
הגלבע 38
הרב אבידע 5
שמואל הנגיד 9
שטראוס 13

נווה שאנן
נווה שאנן 17

נחלאת
צפת 21

סנהדריה
הסנהדרין 6

עין כרם
חומת הצלפים 82

עיר גנים
הנורית 123
קוסטה ריקה 70
איסלנד 13

קטמון הישנה
הנורית 29
הנרד 1
הנורית 124
הנורית 125
הנורית 104 (34)
הנורית 102 (32)
הרקפת 9

עמק רפאים
בוסתנאי 9
רות 10
מלל 3
באכר 7
אמיל זולא 6
וינדהם דיידס 6
יותם 9
יהושע בן נון 27
המליץ 8

קטמון
חלפתא 12
רבי צדוק 6
דב הזז 3
סן מרטין 1
השומר 5
יורדי הסירה 21
בן גמלא יהושע 7
רשב"ג 31
אלעזר בן יאיר 24
הרב חסדא 10
דב הזז 7
בר יוחאי 8
בר יוחאי 2
חזקיהו המלך 38
יצחק שדה 7
אנטיגונוס 7
יוסי בן יועזר 16
אלמליח אברהם 41
אלמליח אברהם 27
יוחנן בו זכאי 38
אלעזר המודעי 15

קריית היובל
אורוגואי 29
שטרן אברהם 67
שטרן אברהם 51
וולטה העלית 9
ציילה 8
קורצאק יאנוש 32
אנילביץ 78
שמורק 3
וולטה עלית 3
רבינוביץ אהרון 2
זנגויל ישראל 11
מאיר גרונולד 8
גורדון 10
שרון אברהם 2
אטינגר 19
קליינמן 3
וולטה העלית 3
רבינוביץ אהרון 2

קריית מנחם
דהומי 7
איסלנד 17
הנריטה סולד 17
מקסיקו 4
איסלנד 17

קריית משה
העילו 2
הרב צבי יהודה 13

קריית שמואל
הפלמ"ח 22
הפלמ"ח 16

קרית משה
גת 23

רוממה
פנינה 1
זכרון יעקב 5
המ"ג 38
זכרון יעקב 10
זיכרון יעקב 15
זכרון יעקב 19
זיכרון יעקב 17
זכרון יעקב 21

רחביה
אבן עזרא 13
אבן גבירול 15
רשב"א 9
עובדיה מברטנורה 9
עזה 50
אלחריזי 26
ארלזרוב 18

שועפית
שיכוני נסייבה

שמואל הנביא
הכס שמעון 8
שמואל הנביא 66
אבינדב 19

תלפיות
דרך חברון 59
אפרתה 18
בן גבריאל 10
דרך בית לחם 93
שלום יהודה 17
לייב יפה 1

מחסה ששימש בעבר מרחב מוגן תקני וכיום ניתן לבחור בו כמרחב "הכי מוגן שיש"

מרכז העיר
הנביאים 26
סנהדריה
גן סנהדרין 1
הרב בלוי 10

עמק רפאים
עמק רפאים 60

קטמון
האמוראים 6
יוחנן בן זכאי 5
מעגלי יבנה 7
רשב"ג 22
בן-טבאי 5
קנאי הגליל 3
יוחנן בן זכאי 5
יוחנן בן זכאי 70

קטמון הישנה
הפלמ"ח 42

קריית היובל
ישראל זנגויל 7
זנגויל ישראל 5
סירני 17

קריית מנחם
דהומי 3
קולומביה 7
קולומביה 16

קריית שמואל
הרב ברודי 15

שמואל הנביא
בר אילן 2
שמואל הנביא 61
גמול 3

אבו-טור
נחשון 3

בוכרים
אדניהו הכהן 44
פישל אהרן 10
בן ציון גול 11
יואל 16
יחזקאל 27

בית ישראל
שמשון פולנסקי 14
שערי שמים 22
ברוך רפפורט 22
עמלים 8
קארו יוסף 4
שבטי ישראל 35

גאולה
שלמה מוסיוף 16
זכריה הרופא 14
עבודת ישראל 15
לפידות 17

גונים
דוד שמעוני 15

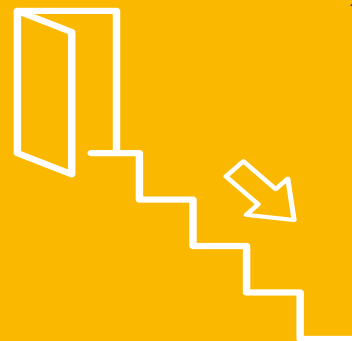
המושבה הגרמנית
אמציה 1

טלביה
קרן היסוד 19

מורשה
משמרות 3

מחנה יהודה
מני אליהו 4

מקור חיים
מקור חיים 42



מחסות המוניים - רשימת חניונים

מלבד המקלטים הציבוריים, תמצאו מרחבים מוגנים נוספים לשימושכם ברחבי העיר:

נקודות לחלוקת מים בשעת חירום

חלוקת המים תבצע על ידי עיריית ירושלים וחברת הגיחון. הודעה לתושבי ירושלים על חלוקת המים תינתן רק בעת הצורך



עין כרם
בי"ס ברושים
המעיי 2

עיר גנים
בי"ס חב"ד
הנורית 18

עיר העתיקה
בי"ס ראשידה
סולטן סולימן 35

פת
בי"ס פלך בנים
דב יוסף 2

קטמון
בי"ס דנמרק
יהודה הנשיא 26

קריית יובל
תל"י בית וגן
וולטה עילית 12

קריית מנחם
ברזיות בריכת מים
הסייפן 9

רמת שרת
מת"ס רמת שרת
הסייפן 9

בקעה
בי"ס ניצנים
דרך בית לחם 120

גבעת מרדכי
בי"ס המסורת
ביתר 8

רמות
גנ"י בית יעקב
מיץ 29

מנהל אלון
בי"ס קרן אור
אבא הלל סילבר 3

ברזיות בריכת מים
רמות אלון
רקנטי 6

ארמון הנציב
ברזיות בריכת המים
עולי הגרדום 1

גבעת משואה
בי"ס היובל
דולצ'ין 21

ואדי ג'וז
בי"ס בנות מאמוניה
איבן חלדון 8

טלביה
ברזיות בריכת שופן
רחוב גדליהו אלון/ יעקב
שסקין

סנהדריה
ברזיות בריכת המים
שאלו המלך 63

רוממה
בי"ס חוות דעת עליון
רחוב גרוסברג 8

אום טובא
בי"ס יסודי אום טובה
אלסדר 11

בית צפפא
בי"ס תיכון בית צפפא
אל נהדה 46

צור בהאר
תיכון צור בהאר
אל מדינה אל מונאוורה

בוכרים
מסילת ישרים
מלכי ישראל 36

גילה
בי"ס ממ"ד ב'
תירוש 9

גבעת משופט
בי"ס חב"ד
הסנונית 1

חומת שמואל
ברזיות בריכת מים
ורדינון 12

בית חנינא
בי"ס מקיף גילה
אונטרמן 5

חומת שמואל
ברזיות בריכת מים
יצחק ניסים 27

גבעה צרפתית
בי"ס דקלים
בר כוכבא 34

שמואל הנביא
בי"ס רנה קאסן
קרל נטר 1

בית וגן
ברזיות בריכת הגיחון
הרב פרנק 19

רמת שלמה
בי"ס בית יעקב
תורה ועבודה 2

א-טור
בי"ס מכין בנות
ראבעה אל עדווייה 75

כפר עקב
שדה התעופה עטרות
דרך רמאללה סמטה 120

מ.כ שועפט
מחסום שועפט
ענאתא אל ג'דידה

עיסאווייה
בי"ס מכין בנים
טאריק אל מדארס

בית חנינא
בי"ס מכין בנות שועפט
אל חנסא

בית הכרם
ברזיות בריכת המים
שד הרצל 137

גינות העיר
בי"ס גמטיה
קק"ל 14

רובע יהודי
תיכון שער ציון
תיכון שער ציון

הר נוף
בי"ס מורשה
אלקבץ 52

חלץ
בי"ס ביה/אפקים
בן ציון 17

נווה יעקב
מנהל קהילתי נווה יעקב
שדרות נוה יעקב 42

פסגת זאב
חיל האויר
חיל האויר 1

טהון
בי"ס מאיר גרשון
מאיר גרשון 19

גני ציון
ברזיות בריכת המים
מאיר גרשון 5

טהון
ברזיות בריכת המים
מאיר גרשון 5

טהון
ברזיות בריכת המים
מאיר גרשון 5

חניונים בבנייני מגורים

בונהוטורה
אנצ'ו בונהבנטורה 5
ארנונה החדשה

גד טדסקי
גד טדסקי 5
ארנונה החדשה

יצחק בן דור - מזרח
יצחק בן דור 3
ארנונה החדשה

חניון A7
שניאור פלג דרום
שניאור פלג 2
ארנונה החדשה

חניון A6
שניאור פלג צפון
שניאור פלג 1
ארנונה החדשה

חלץ
חלץ 8
בקעה

גני ציון
אליעזר הגדול 38
קטמון

טהון
טהון 13
קרית יובל

דרך בית לחם
דרך בית לחם 66
תלפיות

שערי העיר
יפו 216
רוממה

בית יהב
ירמיהו 80
רוממה

התחנה המרכזית
יפו 224
רוממה

בית אביחי
המלך ג'ורג' 44
רחביה

מלון עץ הזית
סנט ג'ורג' 26
שמעון הצדיק

מרחב מוריה
התנופה 17
תלפיות

לב תלפיות
האומן 17
תלפיות

בית בנית
האומן 14
תלפיות

חניון קניון לב הפסגה
שדרות משה דיין 106
פסגת זאב

חניון בנייני האומה
שד' שז"ר 1
קריית האומה

חניון מבקר המדינה
מבקר המדינה 2
קריית האומה

חניון יד שרה
ירמיהו 35
רוממה

חניון מגדלי הבירה
ירמיהו 39
רוממה

חניון רב שפע
שמגר 16
רוממה

חניון שמאי 10
שמאי 10
מרכז העיר

חניון שמאי 21
שמאי 21
מרכז העיר

ירושלים זהב
רבי עקיבא 14
מרכז העיר

מגדל העיר
בן יהודה 34
מרכז העיר

מגדלי ירושלים
רבי עקיבא 6
מרכז העיר

בניין כלל
יפו 97 /אגריפס 42
מרכז העיר

מאחדת
הטורים 4
מקור ברנך

חניון טאור 1
כ"ח פינת יפו
מרכז העיר

חניון מוזיאון הסובלנות
הלל 33
מרכז העיר

חניון מנורה
מנורה 3
מרכז העיר

חניון משרד החינוך
דבורה הנביאה 2
מרכז העיר

חניון ספרא
יפו 26 /שבטי ישראל 7
מרכז העיר

חניון רג'אן
עליאש 6
מרכז העיר

חניון רג'אן
עליאש 6
מרכז העיר

שוקנין
אגריפס 88
מחנה יהודה

הגן הטכנולוגי בניינים 1 & 2 - בנין המגדל
אגודת הפועל 2
מלחה

הגן הטכנולוגי 4
אגודת הפועל 2
מלחה

הגן הטכנולוגי בניין 5
אגודת הפועל 2
מלחה

הגן הטכנולוגי בניינים 8-9
אגודת הפועל 2
מלחה

חניון ממילא
יצחק קריב 5
ממילא

מאחדת
הטורים 4
מקור ברנך

חניון טאור 1
כ"ח פינת יפו
מרכז העיר

חניון מוזיאון הסובלנות
הלל 33
מרכז העיר

חניון מנורה
מנורה 3
מרכז העיר

חניון משרד החינוך
דבורה הנביאה 2
מרכז העיר

חניון ספרא
יפו 26 /שבטי ישראל 7
מרכז העיר

חניון רג'אן
עליאש 6
מרכז העיר

חניון רג'אן
עליאש 6
מרכז העיר

חניונים ציבוריים

יס פלנט
נעמי 4
אבו טור

חניון שערי צדק
שמואל בייט 12
בית הכרם

חניון דוד ילין
מעגל בית המדרש 7
בית הכרם

חניון אורנים
כנפי נשרים 66
גבעת שאול

חניון מגדל הנשרים
בית הדפוס 32
גבעת שאול

חניון בית השנהב
בית הדפוס 12
גבעת שאול

חניון דונה
בית הדפוס 20
גבעת שאול

חניון גולדה (מובילאי)
שדרות גולדה מאיר
מערבית לרח' שלמה הלוי
הר חוצבים

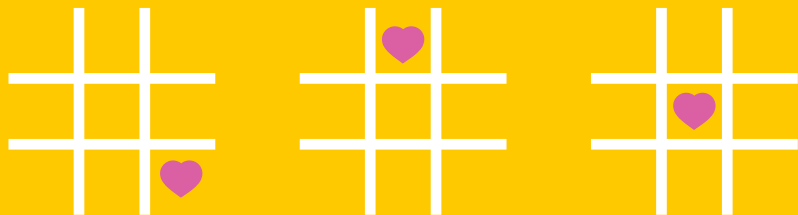
חניון התיאטרון
שופן פינת שסקין
טלביה

חניון אורינט
עמק רפאים 3
מושבה גרמנית

חלונות ירושלים
אגריפס 40
מחנה יהודה

מסילת דוד
מסילת ישרים 17
מחנה יהודה


מסילת דוד
מסילת ישרים 17
מחנה יהודה



הרשימה שלנו

שתפו את הילדים בכתיבת הרשימה המשפחתית שלכם!

Handwriting practice lines with checkmarks on the right side.





תשפ"ד
2024

המידע למשפחה בטוחה

תהיו בטוחים
שאתם מוכנים